



**Curso EsPCEx**

# **SIMULADO**

**2021.2 - PROVA 2**

**Matemática, Geografia, História e Inglês**



## Simulado EsPCEx 2021

- 1 - Não consulte o material;
- 2 - Teste os seus conhecimentos;
- 3 - Seja justo e honesto consigo mesmo;
- 4 - Tente simular o máximo possível o dia da prova, inclusive marcando o tempo;
- 5 - Mantenha firme no papiro, independentemente da sua nota;
- 6 - Lembre-se que no dia da prova também haverá uma prova dissertativa de redação. Treine elaborando um texto para todos os temas que são propostos na aba REDAÇÃO do seu curso. Não esqueça de enviá-las para correção pela plataforma do aluno;
- 7 - “A constância e o treinamento são os caminhos para o êxito.”

**#Máquinadepapiro**

É proibida a reprodução total ou parcial do conteúdo desse material sem prévia autorização.

Todos os direitos reservados a

EU MILITAR

Nova Iguaçu-RJ

suporte@eumilitar.com

1) Numa pesquisa feita junto a 200 universitários sobre o hábito de leitura de dois jornais (A e B), chegou-se às seguintes conclusões:

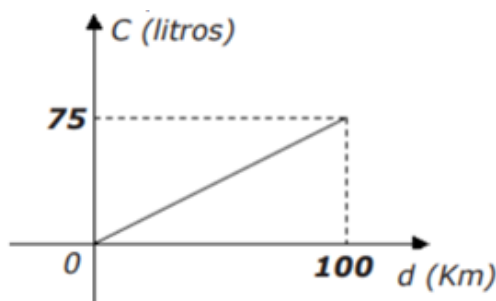
- I. 80 universitários leem apenas um jornal;
- II. O número dos que não leem nenhum dos jornais é o dobro do número dos que leem ambos os jornais.
- III. O número dos que leem o jornal A é o mesmo dos que leem apenas o jornal B

Com base nesses dados, podemos afirmar que o número de universitários que leem o jornal B é:

- a) 160
- b) 140
- c) 120
- d) 100
- e) 80

2) A quantidade de combustível gasto por um veículo blindado, por quilômetro rodado, está indicada pelo gráfico abaixo. Qual a função que representa o consumido  $C(d)$  em relação à distância  $d$  percorrida?

- a)  $C(d) = 0,75d$
- b)  $C(d) = 0,20d$
- c)  $C(d) = 1,75d$
- d)  $C(d) = 1,25d$
- e)  $C(d) = 1,20d$



3) Assinale a alternativa que representa o conjunto de todos os números reais para os quais está definida a função abaixo:

- a)  $\mathbb{R} - \{-2,2\}$
- b)  $(-\infty, -2) \cup (5, +\infty)$
- c)  $(-\infty, -2) \cup (-2, 1] \cup [5, +\infty)$
- d)  $(-\infty, 1) \cup (5, +\infty)$
- e)  $(-\infty, -2) \cup [2, +\infty)$

$$f(x) = \frac{\sqrt{x^2 - 6x + 5}}{\sqrt[3]{x^2 - 4}}$$

4) Com relação aos conjuntos  $P = \{x \in \mathbb{Z} \mid -\sqrt{7} \leq x \leq \sqrt{7}\}$  e  $Q = \{x \in \mathbb{Z} \mid x^2 \leq 0,333\dots\}$  afirma-se que:

- I.  $P \cup Q = P$
- II.  $Q - P = \{0\}$
- III.  $P \subset Q$
- IV.  $P \cap Q = Q$

Somente são verdadeiras as afirmativas:

- a) I e III
- b) I e IV
- c) II e III
- d) II e IV
- e) III e IV

5) O número de raízes reais da equação  $2\cos^2(x) + 3\cos(x) + 1 = 0$  no intervalo  $]0, 2\pi[$  é:

- a) 0
- b) 1
- c) 2
- d) 3
- e) 4

6) Considere o triângulo ABC isósceles, em que o ângulo distinto dos demais, BAC, mede  $40^\circ$ . Sobre o lado AB, tome o ponto E tal que o ângulo ACE =  $15^\circ$ . Sobre o lado AC, tome o ponto D tal que o ângulo DBC =  $35^\circ$ . Então o ângulo EDB vale:

- a)  $35^\circ$
- b)  $45^\circ$
- c)  $55^\circ$
- d)  $75^\circ$
- e)  $85^\circ$

7) Se  $(1 + i) \left( \cos\left(\frac{\pi}{12}\right) + i \cdot \operatorname{sen}\left(\frac{\pi}{12}\right) \right) = x + iy$ , em que  $i$  é a unidade imaginária e  $x$  e  $y$  são número reais, o valor de  $\sqrt{3} \cdot x + y$  é:

- a)  $\sqrt{6}$
- b)  $\sqrt{3}$
- c)  $\frac{\sqrt{2}}{2}$
- d)  $3\sqrt{6}$
- e)  $\frac{\sqrt{3}}{2}$

8) Se na equação  $2x^2 + mx - 1 = 0$ , onde  $m$  é real, a soma das raízes é igual ao produto delas. Então o conjunto solução da equação é:

- a)  $\{3, \frac{3}{2}\}$
- b)  $\{-3, \frac{3}{4}\}$
- c)  $\{-2, \frac{2}{3}\}$
- d)  $\{-1, \frac{1}{2}\}$
- e)  $\{1, \frac{1}{2}\}$

9) Dados os números  $a = \sqrt{3} - 1$ ,  $b = \sqrt{3} + 1$  e  $c = 0,1333\dots$ , pode-se afirmar que:

- a)  $a \cdot b$  é um número irracional
- b)  $(a - b) \cdot c$  é um número irracional
- c)  $(a + b) \cdot c$  é um número racional
- d)  $b \cdot c$  é um número racional
- e)  $a \cdot b \cdot c$  é um número racional

10) Sejam  $f(x) = 4x^2 - 12x + 5$  e  $g(x) = x + 2$  funções reais. O menor inteiro para o qual  $f(g(x)) < 0$  é:

- a)  $-2$
- b)  $-1$
- c)  $0$
- d)  $1$
- e)  $2$

11) Se  $\theta$  é um arco do 4º quadrante tal que  $\cos \theta = \frac{4}{5}$ , então  $\sqrt{2\sec\theta + 3\tan\theta}$  é igual a:

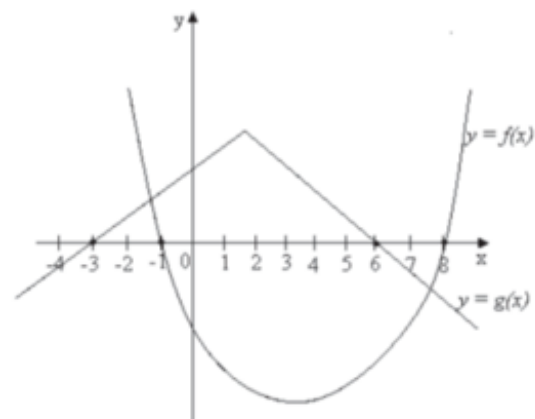
- a)  $\frac{\sqrt{2}}{2}$
- b)  $\frac{1}{2}$
- c)  $\frac{5\sqrt{2}}{2}$
- d)  $\frac{3}{2}$
- e)  $\frac{\sqrt{19}}{2}$

12) Uma indústria produz mensalmente  $x$  lotes de um produto. O valor mensal resultante da venda deste produto é  $V(x) = 3x^2 - 12x$  e o custo mensal da produção é dado por  $C(x) = 5x^2 - 40x - 40$ . Sabendo que o lucro é obtido pela diferença entre o valor resultante das vendas e o custo da produção, então o número de lotes mensais que essa indústria deve vender para obter o lucro máximo é igual a:

- a) 4 lotes
- b) 5 lotes
- c) 6 lotes
- d) 7 lotes
- e) 8 lotes

13) Na figura estão representados os gráficos das funções reais  $f$  (quadrática) e  $g$  (modular) definidas em  $\mathbb{R}$ . Todas as raízes das funções  $f$  e  $g$  também estão representadas na figura. Sendo  $h(x) = \frac{f(x)}{g(x)}$ , assinale a alternativa que apresenta os intervalos onde  $h$  assume valores negativos:

- a)  $]-3, -1] \cup ]6, 8]$
- b)  $]-\infty, -3[ \cup ]-1, 6[ \cup ]8, +\infty[$
- c)  $]-\infty, 2[ \cup [4, +\infty[$
- d)  $]-\infty, -3[ \cup [-1, 2[ \cup [7, +\infty[$
- e)  $]-3, -1[ \cup [2, 4[ \cup [6, 8]$



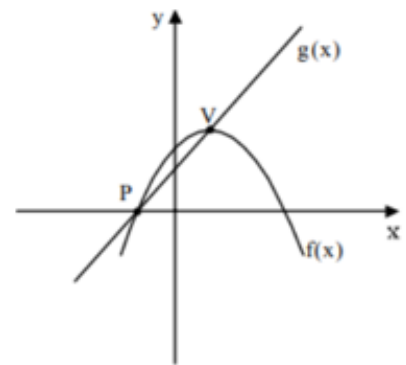
Desenho Ilustrativo Fora de Escala

14) O conjunto solução da inequação  $2\text{sen}^2(x) - \text{cos}(x) - 1 \geq 0$ , no intervalo  $]0, 2\pi]$  é:

- a)  $[2\pi/3, 4\pi/3]$
- b)  $[\pi/3, 5\pi/6]$
- c)  $[\pi/3, 5\pi/3]$
- d)  $[\pi/3, 2\pi/3] \cup [4\pi/3, 5\pi/3]$
- e)  $[\pi/6, 5\pi/6] \cup [7\pi/6, 10\pi/6]$

15) A figura mostra uma função quadrática, definida por  $f(x) = -x^2 + 6x + 7$ , e uma função afim  $g(x)$ . O ponto  $V$  é o vértice da parábola e  $P$  é uma raiz da função  $f(x)$ . O gráfico de  $g(x)$  passa por esses dois pontos. O valor da ordenada onde o gráfico da função  $g(x)$  corta o eixo  $y$  é:

- a) 2
- b)  $7/2$
- c) 4
- d)  $9/2$
- e) 6

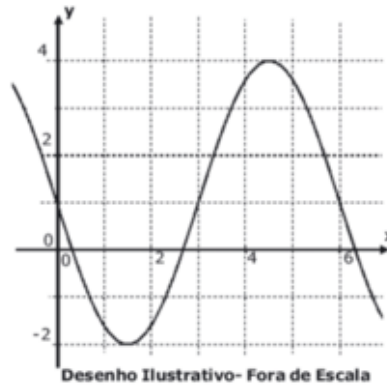


16) O conjunto solução  $\frac{2x^2 + 3x - 2}{2 - 3x} \leq 0$  da inequação está contido em:

- a)  $] -\infty, 2/3 [$
- b)  $] -2, +\infty [$
- c)  $[ 1/2, +\infty [$
- d)  $] -3, +\infty [$
- e)  $] -\infty, -2]$

17) Na figura abaixo está representado um trecho do gráfico de uma função real da forma  $y = m \cdot \text{sen}(nx) + k$ , com  $n > 0$ . Os valores de  $m, n$  e  $k$  são, respectivamente:

- a)  $3; \pi/3; -1$
- b)  $6; \pi/6; 1$
- c)  $-3; \pi/6; 1$
- d)  $-3; \pi/3; 1$
- e)  $3; \pi/6; -1$



18) Sendo  $M = \arctan(X)$ ,  $N = \arctan(1/X)$  e  $P = \tan(M - N)$ , o valor de  $30P$  para  $X = 15$  é:

- a)  $224/30$
- b)  $45/6$
- c) 45
- d) 224
- e) 225

19) O maior valor que o número real abaixo pode assumir é:

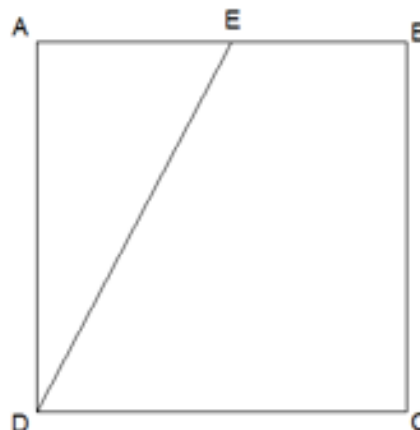
- a)  $20/3$
- b)  $7/3$
- c) 10
- d) 6
- e) 3

$$2 - \frac{\sin(x)}{3}$$

20) Considere o quadrado ABCD como na figura:

Sabendo que E é ponto médio do lado AB, assinale o valor do cosseno do ângulo CDE:

- a)  $1/2$
- b)  $\sqrt{2}/2$
- c)  $\sqrt{5}/5$
- d)  $(1 + \sqrt{5})/2$
- e)  $(1 + \sqrt{2})/2$





01. (EsPCEEx 2009) Acerca da posição geográfica e astronômica do Brasil, podemos afirmar que

- [A] situa-se totalmente na Zona Intertropical, daí observarmos o predomínio de climas quentes.
- [B] seu território concentra-se totalmente no hemisfério Ocidental, por isso apresenta horários adiantados em relação a Greenwich.
- [C] devido à sua grande extensão latitudinal, o País abarca diferentes fusos horários.
- [D] é um país predominantemente tropical e, em sua maior parte, localizado em baixas latitudes.
- [E] limita-se em sua porção ocidental com todos os demais países da América do Sul.

02. (EsPCEEx 2009) Os relevos residuais são resultantes da erosão diferencial, ou seja, do trabalho desigual dos agentes de erosão e da resistência desigual à erosão do substrato rochoso desses relevos e das áreas existentes em seu entorno. As Chapadas do Araripe e do Apodi são exemplos dessas formações e estão situadas, segundo a classificação do relevo brasileiro de Jurandir Ross, na Depressão \_\_\_\_\_. Essa Depressão é caracterizada pela presença de muitos Inselbergs.

Assinale a única alternativa que completa corretamente a lacuna do texto acima.

- [A] da Amazônia Ocidental
- [B] Cuiabana
- [C] do Araguaia
- [D] do Tocantins
- [E] Sertaneja e do São Francisco

03. (EsPCEEx 2009) A constante interação entre os diferentes elementos da natureza (relevo, solo, clima, vegetação e hidrografia), permite-nos identificar, no território brasileiro, seis diferentes domínios morfoclimáticos. Sobre esses domínios, pode-se afirmar que:

- I– cada domínio exibe um bioma dominante, mas cada bioma abrange diversos tipos de ecossistemas em seu interior, de acordo com as mudanças nas condições naturais (solo, altitude, clima, fauna etc).
- II– no domínio da Amazônia, a floresta, latifoliada e perene, contribui, em grande parte, para as condições climáticas reinantes: temperaturas médias elevadas, precipitação abundante e concentrada no verão e elevada amplitude térmica anual.
- III– o domínio do Cerrado é o mais extenso bioma brasileiro e sua vegetação limita-se aos Planaltos e Chapadões do Brasil Central.

IV– no domínio da Caatinga encontra-se uma vegetação que se desenvolve em solo pouco profundo, pois a relativa escassez de chuvas é responsável pelo baixo nível de decomposição química das rochas.

Assinale a alternativa que contém todas as afirmativas corretas.

- [A] I e II
- [B] II e III
- [C] I e IV
- [D] II e IV
- [E] I e III

4) (EsPCEX 2007) Leia atentamente as seguintes afirmativas sobre o território brasileiro.

I – Não possui dobramentos de formação geológica recente.

II – A posição geográfica, ocupando a porção Centro-Oriental da Plataforma Sul-Americana, explica a sua relativa estabilidade geológica.

III – Os crátons, estruturas geológicas datadas da era Pré-Cambriana, predominam na maior parte da superfície do território nacional.

IV – Em geral, as bacias e coberturas sedimentares coincidem com as planícies brasileiras, sobretudo na porção sul do território nacional.

Assinale a única alternativa abaixo que lista todas as afirmativas corretas.

- [A] I e II
- [B] II e III
- [C] III e IV
- [D] I e IV
- [E] II e IV

5) O território brasileiro está contido na Plataforma Americana, que é uma das três grandes unidades geológicas da América do Sul. Essa Plataforma abrange três vastos escudos cristalinos. Assinale a alternativa que apresenta esses três escudos.

- A) das Guianas, do Parnaíba e do Paraná
- B) Atlântico, Amazônico e do Parnaíba
- C) do Paraná, Brasil Central e Amazônico
- D) Brasil Central, Atlântico e das Guianas
- E) do Parnaíba, Amazônico e do Paraná

6) Uma rocha submetida à ação da água, às oscilações de temperatura e à atuação de seres vivos irá, com o tempo, desintegrar-se e decompor-se. Os minerais que a compõem irão se fragmentar e se separar em pedaços cada vez menores, até dar origem ao solo. No caso brasileiro, em função da sua localização geográfica e de suas características físicas, encontramos uma gama de solos, cada um com suas especificidades. Nesse sentido, analise as afirmativas abaixo, referentes aos diversos tipos de solos existentes no Brasil.

I - O solo de várzea, argiloso e tipicamente das áreas meridionais do país, possui grande riqueza de materiais orgânicos, os quais são utilizados pelas populações ribeirinhas para cultivos de gêneros agrícolas de subsistência.

II - O solo de massapé, arenoso e encontrado em todo o litoral brasileiro, concentra grandes quantidades de nitrogênio e potássio, o que acabou favorecendo o desenvolvimento de cultivos agrícolas destinados majoritariamente para exportações.

III- O solo de terra roxa, argiloso e comum no norte do Paraná e oeste de São Paulo, em função da decomposição de rochas magmáticas, resultaram em nutrientes importantes, favorecendo a sua utilização no plantio de culturas como o café.

IV - O solo conhecido como salmourão, arenoso e com grande gradiente de fertilidade, especialmente por sua decomposição química e riqueza em materiais orgânicos, contribuiu para que a região Nordeste se tornasse grande produtora e exportadora de cana-de-açúcar.

Assinale a opção correta.

- A) Apenas as afirmativas I e II são verdadeiras.
- B) Apenas as afirmativas I e IV são verdadeiras.
- C) Apenas as afirmativas II e III são verdadeiras.
- D) Apenas a afirmativa III é verdadeira.
- E) As afirmativas I, II, III e IV são verdadeiras.

7) O planeta Terra é um corpo dinâmico e complexo onde atuam forças internas e forças externas. Com base nesta afirmação, pode-se admitir que

- A) a rigidez da crosta terrestre é apenas aparente, pois existem diversas rupturas que formam as chamadas placas tectônicas.
- B) os movimentos das placas tectônicas são provocados por movimentos horizontais do magma no núcleo.
- C) as placas tectônicas possuem diversos movimentos, como o transcorrente que é responsável pela formação das fossas abissais.
- D) através dos movimentos de divergência entre duas placas tectônicas, estas formam as fossas abissais e zonas orogênicas, como a Cordilheira dos Himalaias.
- E) a deriva continental é o movimento que sempre afasta as massas continentais uma das outras.

8) A partir do conhecimento das diferentes formações geológicas do território brasileiro, é possível deduzir a ocorrência de determinadas riquezas minerais. Na área "I", hachurada no mapa esquemático das formações geológicas brasileiras a seguir, verifica-se a presença de jazidas de

- A) estanho e diamante.
- B) petróleo e carvão mineral.
- C) ferro e xisto
- D) petróleo e cobre.
- E) ouro e calcário.



Formações Geológicas do Brasil

9) A teoria da tectônica de placas descreve o movimento das placas e as forças atuantes entre elas, e explica também a distribuição de grandes feições geológicas resultantes do movimento ao longo dos limites de placa. Sendo assim, marque a opção correta.

A) No fundo do mar, o limite entre as placas é marcado por uma dorsal mesoceânica, uma cadeia submarina de montanhas que exhibe terremotos, vulcanismo e rifteamento causados por forças compressionais.

B) Os limites convergentes são aqueles em que as placas convergem entre si e podem ser do tipo oceano-oceano, oceano-continente ou continente-continente.

C) Os estágios iniciais de separação de placas podem ser encontrados somente em bacias oceânicas.

D) Em limites onde as placas deslizam uma em relação à outra, a litosfera não é nem criada nem destruída, dessa forma, nesses limites de placas transformantes, somente terremotos de pequena escala podem ocorrer.

E) Em áreas onde ocorre o choque entre placas, ou seja, nos limites convergentes, necessariamente se forma uma zona de subducção do tipo oceânica.

10) A respeito da formação do espaço geográfico brasileiro pode-se considerar que:

a) os eixos de expansão da cana-de-açúcar seguiram dos solos sedimentares às margens dos grandes rios, como trecho do alto São Francisco.

b) os eixos de transportes terrestres foram os mais relevantes do período Colonial, uma vez que demarcaram importantes caminhos, sobretudo àqueles relacionados às drogas do sertão.

c) com o auge da exploração aurífera nas Minas Gerais, o eixo econômico no Brasil foi deslocado do nordeste açucareiro para o sudeste.

d) tendo como foco de irradiação a região do Maranhão, a expansão Bandeirante foi responsável pela ampliação dos limites do Brasil para além de Tordesilhas.

e) o fim do ciclo da mineração foi fundamental para o deslocamento do eixo econômico colonial do Nordeste para o Sul.

Assinale a alternativa que apresenta todas as afirmativas corretas.

A) I, II e III

B) I, III e IV

C) II, IV e V

D) I, II e V

E) III, IV e V

11) O território brasileiro, em função de sua grande extensão longitudinal, apresenta diferentes fusos horários. Com base nesta realidade, assinale a opção correta.

- A) O horário oficial do país é o de Brasília, atrasado duas horas em relação a Greenwich.
- B) O Brasil possui quatro fusos horários, todos atrasados em relação a Greenwich, com exceção às ilhas oceânicas.
- C) O segundo fuso brasileiro, que abrange a maior parte do país, encontra-se quatro horas atrasado em relação a Greenwich.
- D) O Estado do Acre, porção mais ocidental do país, encontra-se seis horas atrasado em relação a Greenwich.
- E) A Região Sudeste, por encontrar-se integralmente na área abrangida pelo horário oficial de Brasília, possui três horas atrasadas em relação a Greenwich.

12) O relevo é o resultado da atuação de forças de origem interna e externa, as quais determinam as reentrâncias e as saliências da crosta terrestre. Sobre esse assunto, podemos afirmar que

I - o surgimento das grandes cadeias montanhosas, como os Andes, os Alpes e o Timalaia, resulta dos movimentos orogenéticos, caracterizados pelos choques entre placas tectônicas.

II - o intemperismo químico é um agente esculpido do relevo muito característico das regiões desérticas, em virtude da intensa variação de temperatura nessas áreas.

III - extensas planícies, como as dos rios Ganges, na Índia, e Melcong, no Vietnã, são resultantes do trabalho de deposição de sedimentos feito pelos rios, formando as planícies aluviais.

IV - os planaltos brasileiros caracterizam-se como relevos residuais, pois permaneceram mais altos que o relevo circundante, por apresentarem estrutura rochosa mais resistente ao trabalho erosivo.

V - por situar-se em área de estabilidade tectônica, o Brasil não possui formas de relevo resultantes da ação do vulcanismo.

Assinale a alternativa que apresenta todas as afirmativas corretas.

- A) I, II e III
- B) I, III e IV
- C) II, IV e V
- D) I, II e V
- E) III, IV e V

1) No século XV, a Europa estava lentamente saindo do mundo do feudalismo em direção a novas configurações socioeconômicas. Nesse contexto, destacam-se as grandes expedições marítimas conhecidas como Grandes Navegações, motivadas principalmente:

[A] pelo desejo em reconquistar Jerusalém para os cristãos, dando continuidade às Cruzadas.

[B] pelo desejo de estabelecer rotas comerciais diretas entre a Europa Ocidental e o Oriente, onde havia um rico comércio de especiarias.

[C] pela corrida armamentista que tomou conta das relações internacionais européias no século XV, envolvendo sobretudo Portugal e Espanha.

[D] pelo desejo de criar novos países nas Américas, na Ásia e na Oceania.

[E] pela Peste Negra, que forçou os sobreviventes da pandemia a encontrar novas terras para se estabelecerem.

2) Em 1501, a Coroa Portuguesa enviou ao litoral da América do Sul uma expedição marítima liderada pelo navegador Gaspar de Lemos. Sobre tal expedição, é correto afirmar que:

[A] foi resultado do acordo de concessão da exploração do pau-brasil a um grupo de comerciantes liderado por Fernão de Noronha.

[B] ficou conhecida como “expedição guarda-costas”, visto que tinha como principais objetivos coibir o tráfico clandestino de pau-brasil e a invasão de inimigos ao litoral.

[C] penetrou pelo Rio Amazonas e chegou até o território peruano, gerando uma série de problemas diplomáticos com os espanhóis.

[D] explorou grande parte do litoral brasileiro e nomeou os principais acidentes geográficos encontrados aqui.

[E] foi responsável por trazer ao Brasil o governador-geral Tomé de Sousa, que fundaria a cidade de Salvador.

3) Após a Primeira Guerra Mundial (1914-1918), o mundo iniciou um longo e tortuoso período de recuperação econômica e material. Sobre isso, analise as alternativas abaixo, as quais dizem respeito ao período entreguerras (1918-1939).

I – revanchismo alemão causado pelas humilhações impostas pelo Tratado de Versalhes.

II – avanço do totalitarismo em Portugal, sob o comando de Antônio Salazar.

III – enfraquecimento político da Liga das Nações.

IV – ascensão do fascismo na Argentina, sob Juan Domingo Perón.

V – expansionismo militar japonês no Oriente.

Das alternativas acima, são causas da Segunda Guerra Mundial (1939-1945) apenas:

[A] I, III e V.

[B] II e IV.

[C] II, IV e V.

[D] I e III.

[E] I, IV e V.

4) “A esquadra chegou à ilha em 20 de janeiro de 1532, mas, devido ao mau tempo só puderam descer em terra firme em 22 de janeiro. Martim Afonso batizou o local de Vila de São Vicente.”

(retirado de [http://www.historiamais.com/fundacao\\_sao\\_vicente.htm](http://www.historiamais.com/fundacao_sao_vicente.htm), acesso em 16 set. 2020).

O trecho acima narra:

[A] a fundação da primeira capital do Brasil.

[B] a fundação do primeiro núcleo de povoamento europeu no território brasileiro.

[C] a fundação do primeiro quilombo existente no Brasil.

[D] a fundação da primeira missão jesuítica no Brasil.

[E] a fundação da cidade que, mais tarde, tornar-se-ia o Rio de Janeiro.

5) Entre os séculos XVII e XVIII, os ingleses colonizaram a costa leste da América do Norte – fato que resultou na criação das Treze Colônias. Analise as alternativas abaixo.

I – as colônias inglesas do centro e do norte se destacaram pela presença de grandes propriedades monocultoras, cuja produção era voltada para a exportação.

II – a grande maioria dos colonos ingleses que migravam para a América era de origem protestante e fugia de perseguições religiosas na Grã-Bretanha.

III – as colônias inglesas do sul se destacaram pela presença de pequenas e médias propriedades policultoras, cuja produção era voltada para o mercado interno.

IV – os colonos ingleses podiam fazer comércio com estrangeiros, o que permitiu o florescimento de um fluxo comercial entre América do Norte, Antilhas e África.

Das alternativas acima, as únicas que trazem informações corretas sobre a colonização inglesa da América do Norte são:

[A] I e II.

[B] III e IV.

[C] II e IV.

[D] I e III.

[E] I e IV.

6) Em 1932, explodiu em um estado brasileiro o chamado Movimento Constitucionalista, uma rebelião contra o autoritarismo de Getúlio Vargas e contra as novas práticas políticas ocorridas a partir de 1930.

O estado que se sublevou em 1932 foi:

[A] Paraíba.

[B] São Paulo.

[C] Rio Grande do Sul.

[D] Rio de Janeiro.

[E] Minas Gerais.

7) Entre 1945 e 1991, o mundo passou pela chamada “Guerra Fria”, período em que a humanidade acompanhou uma disputa ideológica e armamentista entre Estados Unidos e União Soviética, as duas superpotências da época. Analise as alternativas abaixo.

I – a expansão territorial da Alemanha, protagonizada pelo chanceler Adolf Hitler.

II – a Guerra do Vietnã, que colocou frente a frente o exército norte-americano, de um lado; e o exército do Vietnã do Norte e o grupo paramilitar Vietcongue, de outro.

III – a Corrida Espacial, que ficou marcada pelo envio das primeiras naves e humanos ao espaço sideral e à Lua.

IV – a fundação da Liga das Nações, que teria por objetivo impedir uma Terceira Guerra Mundial.

V – a Conferência de Berlim, considerada o auge do imperialismo europeu sob a África.

Das alternativas acima, ocorreram durante o período da Guerra Fria apenas:

[A] IV e V.

[B] I e III.

[C] II e IV.

[D] I e V.

[E] II e III.

8) Em 1815, o Brasil foi elevado à condição de Reino Unido a Portugal e Algarves. Tal mudança deu maior autonomia administrativa para a antiga colônia, que agora passava a ter o mesmo status político que a metrópole – Portugal. Essa mudança política:

[A] ocorreu como parte dos tratados firmados entre Portugal e Inglaterra em 1810.

[B] ocorreu como consequência direta dos desdobramentos do Congresso de Viena.

[C] fez com que o Brasil permanecesse unido a Portugal até 1889, quando foi proclamada a república.

[D] desagradou profundamente os ingleses, que por conta disso perderam seus privilégios alfandegários no Brasil.

[E] não tem nenhuma relação com o processo de independência do Brasil.



9) “Na segunda metade do século XVIII, na Europa central, oriental e mediterrânea, houve diversos Estados absolutistas nos quais os respectivos monarcas e seus ministros tentaram de alguma forma pôr em prática certos princípios da ilustração, sem abrir mão, é claro, do próprio absolutismo” (COTRIM, 2012, p. 351).

O trecho acima fala a respeito do fenômeno conhecido como despotismo esclarecido. Dentre os monarcas considerados déspotas esclarecidos, encontra-se:

- [A] Luís XIV, da França.
- [B] Henrique VIII, da Inglaterra.
- [C] Catarina II, da Rússia.
- [D] Luís XVI, da França.
- [E] Manuel I, de Portugal.

10) A última grande revolta provincial do Império do Brasil foi a Rebelião Praieira, ocorrida na província de Pernambuco em 1848. Ela teve como principal causa:

- [A] a revolta da população pernambucana contra os altos impostos cobrados para manter a Família Real no Rio de Janeiro.
- [B] a revolta da população pernambucana contra o autoritarismo de D. Pedro I.
- [C] a revolta da população pernambucana contra o voto censitário previsto pela Constituição de 1824.
- [D] a grande rivalidade política entre os senhores de engenho de Olinda e os comerciantes do Recife.
- [E] a revolta dos liberais recifences contra a destituição do então presidente da província de Pernambuco, Antônio Pinto da Gama, pelo governo central.

11) “Em 1908, a Áustria-Hungria anexou a Bósnia-Hezergovina a seus territórios. Isso contrariava os interesses da Sérvia, que pretendia incorporar a região, habitada por eslavos, e criar a Grande Sérvia, com saída para o mar Adriático. Em consequência, os movimentos nacionalistas sérvios passaram a agir violentamente, manifestando toda a sua contrariedade” (COTRIM, 2012, p. 508).

Os eventos narrados no trecho acima levaram à explosão de uma crise que causou:

- [A] a Guerra da Bósnia.
- [B] a Guerra do Kosovo.
- [C] a Segunda Guerra Mundial.
- [D] a Primeira Guerra Mundial.
- [E] a Guerra dos Sete Anos.

12) Nas eleições presidenciais de 1945, saiu vencedor o general Eurico Gaspar Dutra, que governaria o Brasil até 1951. O partido ao qual Dutra estava filiado e o principal partido que apoiou sua candidatura foram, respectivamente:

- [A] o Partido Trabalhista Nacional e a União Democrática Nacional.
- [B] o Partido Social Democrático e o Partido Trabalhista Brasileiro.
- [C] o Partido Comunista do Brasil e o Partido Trabalhista Brasileiro.
- [D] a União Democrática Nacional e o Partido Social Democrático.
- [E] o Movimento Democrático Brasileiro e a Aliança Renovadora Nacional.

Leia o texto a seguir e responda às questões 1, 2, 3, 4 e 5.

## Technology Conference

The annual trade show of consumer electronics, CES, is **starting** in Las Vegas. Over 100,000 people and 4,500 vendors showing the newest innovations **are spreading** across the Las Vegas Strip.

This show is about a lot more than seeking the \_\_\_\_\_ news in technology. There is a lot of business happening too, as household companies try to figure out what to put in their stores. Visitors can watch big trends, such as the growth of 5G, the utility of autonomous cars, and privacy.

Tech innovators start connecting everything that people own to cyberspace, and they are building a digital trail of people's lives. Everything that a person owns could have some sort of interaction with the network. This has some advantages; however, it also means a loss of privacy at some level, and the question remains who has access to that information.

1. The verbs in bold type in the text are in the
  - a) simple present.
  - b) present progressive.
  - c) present perfect.
  - d) simple past.
  - e) past progressive.
2. Choose the best option to fill in the blank in the text
  - a) late
  - b) later
  - c) latest
  - d) more late
  - e) less late
3. In the sentence “**they** are building a digital trail of people's lives” the word **they** refers to
  - a) innovators
  - b) people
  - c) everything
  - d) cyberspace
  - e) digital trail
4. All the underlined words have the same plural form, except
  - a) companies
  - b) stores
  - c) visitors
  - d) trends
  - e) cars

5. According to the text,
- the trade show happens every year.
  - Less than 100.000 are going to Las Vegas
  - The show is only about technology.
  - Technologies have only advantages.
  - People know who has access to their information.

Leia o texto a seguir e responda às questões 6, 7, 8 e 9.

### Smartphones are rewiring our brains

With beeps, buzzes and chimes alerting us to crucial intelligences like the latest software updates we'll regret installing, and our work colleague's groundbreaking new profile picture, our mastery of concentration is slipping away. Focus is becoming a lost art. One study reported that adults between the ages of 18 and 33 interact with their phones an astounding 85 times a day, spending about 5 hours doing so. Interestingly, their usage was largely unconscious. They all thought they spent about half the time. For Larry Rosen, a psychologist at California State University, smartphones are really influencing our behavior.

Benjamim Storm, \_\_\_ psychologist at \_\_\_ University of California says: "The scope of the amount of information we have at our fingertips is beyond anything we've ever experienced. The temptation to become reliant on it seems to be greater". One of his studies offered strong evidence that the more students were allowed to use the internet to answer questions, the more they were prone to continue to use the internet, even when the questions became easier. "Some people think memory is absolutely declining as a result of us using technology", he says. "Others disagree". Based on the current data, though, I **don't think** we can really make strong conclusions one way or the other".

(Adapted and abridged from: <http://www.cbc.ca>)

6. Choose the correct alternative:
- Smartphone notifications such as beeps, buzzes and chimes are crucial to our intelligence.
  - Smartphones help in mastering concentration and sharpening our focus.
  - A study showed that adults between 18 and 33 were unaware of the actual time they spent on their smartphones.
  - Although we've never had so much information at our fingertips, people are less reliant on them.
  - For Benjamim Storm, it is a fact that memory is declining as a result of using technology.

7. The pronoun **our**, underlined in the text, is classified as
- subject pronoun
  - object pronoun
  - possessive adjective
  - possessive pronoun
  - reflexive pronoun
8. Choose the best alternative to complete the blanks in the text.
- A / The
  - An / The
  - A / A
  - An / A
  - The / The
9. The verb in bold type in the text are in the
- present continuous
  - simple present
  - past continuous
  - simple past
  - present perfect

Leia o texto a seguir e responda às questões 10, 11 e 12.

### **Bali Beaches Full of Plastic**

Bali is \_\_\_ island in \_\_\_ Indonesia. It is a very popular place for tourists. Tourists love Bali's temples and beautiful sandy beaches.

Thousands of people visit Bali every year. Sadly, this season is different. People cannot travel to many places. The reason is the coronavirus. Only a few tourists are on Bali now.

The monsoon season starts. A monsoon is a time when strong winds bring water from the ocean. It rains a lot in some parts of Asia.

Strong waves bring plastic waste from the ocean. Bali's beaches are full of plastic. People clean between 30 and 60 tons of plastic every day. This happens every year on Bali. This year is worse than past years.

10. Choose the best alternative to complete the blanks in the text.
- A / The
  - An / ---
  - A / ---
  - An / A
  - An / The

55. "Only a few tourists are on Bali now." is the same as
- a) Only some tourists are on Bali now.
  - b) Only many tourists are on Bali now.
  - c) Only lots of tourists are on Bali now.
  - d) Only no tourists are on Bali now.
  - e) Only much tourists are on Bali now.
56. In the sentence "It is a very popular place for tourists." the word it refers to
- a) Indonesia
  - b) beaches
  - c) plastic
  - d) people
  - e) Bali

# CARTÃO-RESPOSTA

Nome completo: \_\_\_\_\_

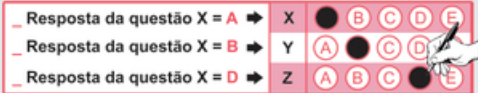

Data de Nascimento: \_\_\_\_\_

Assinatura do participante

**RESULTADO FINAL:**

---

Para todas as marcações neste **CARTÃO-RESPOSTA**, preencha os círculos completamente e com nitidez, utilizando **caneta esferográfica de tinta preta fabricada em material transparente**, conforme na ilustração.



QUESTÃO/RESPOSTA	QUESTÃO/RESPOSTA	QUESTÃO/RESPOSTA	QUESTÃO/RESPOSTA	QUESTÃO/RESPOSTA	QUESTÃO/RESPOSTA
01 (A B C D E)	16 (A B C D E)	31 (A B C D E)	46 (A B C D E)	61 (A B C D E)	76 (A B C D E)
02 (A B C D E)	17 (A B C D E)	32 (A B C D E)	47 (A B C D E)	62 (A B C D E)	77 (A B C D E)
03 (A B C D E)	18 (A B C D E)	33 (A B C D E)	48 (A B C D E)	63 (A B C D E)	78 (A B C D E)
04 (A B C D E)	19 (A B C D E)	34 (A B C D E)	49 (A B C D E)	64 (A B C D E)	79 (A B C D E)
05 (A B C D E)	20 (A B C D E)	35 (A B C D E)	50 (A B C D E)	65 (A B C D E)	80 (A B C D E)
06 (A B C D E)	21 (A B C D E)	36 (A B C D E)	51 (A B C D E)	66 (A B C D E)	81 (A B C D E)
07 (A B C D E)	22 (A B C D E)	37 (A B C D E)	52 (A B C D E)	67 (A B C D E)	82 (A B C D E)
08 (A B C D E)	23 (A B C D E)	38 (A B C D E)	53 (A B C D E)	68 (A B C D E)	83 (A B C D E)
09 (A B C D E)	24 (A B C D E)	39 (A B C D E)	54 (A B C D E)	69 (A B C D E)	84 (A B C D E)
10 (A B C D E)	25 (A B C D E)	40 (A B C D E)	55 (A B C D E)	70 (A B C D E)	85 (A B C D E)
11 (A B C D E)	26 (A B C D E)	41 (A B C D E)	56 (A B C D E)	71 (A B C D E)	86 (A B C D E)
12 (A B C D E)	27 (A B C D E)	42 (A B C D E)	57 (A B C D E)	72 (A B C D E)	87 (A B C D E)
13 (A B C D E)	28 (A B C D E)	43 (A B C D E)	58 (A B C D E)	73 (A B C D E)	88 (A B C D E)
14 (A B C D E)	29 (A B C D E)	44 (A B C D E)	59 (A B C D E)	74 (A B C D E)	89 (A B C D E)
15 (A B C D E)	30 (A B C D E)	45 (A B C D E)	60 (A B C D E)	75 (A B C D E)	90 (A B C D E)

**MATEMÁTICA**

1. D
2. A
3. C
4. B
5. D
6. D
7. C
8. D
9. E
10. B
11. B
12. D
13. B
14. C
15. A
16. B
17. D
18. D
19. D
20. C

**GEOGRAFIA**

1. D
2. E
3. C
4. A
5. D
6. D
7. A
8. A
9. B
10. C
11. E
12. B

**HISTÓRIA**

1. B
2. D
3. A
4. B
5. C
6. B
7. E
8. B
9. C
10. E
11. D
12. B

**INGLÊS**

1. B
2. C
3. A
4. A
5. A
6. C
7. C
8. A
9. B
10. B
11. A
12. E





Todos os direitos reservados a  
**EU MILITAR**  
Nova Iguaçu-RJ | suporte@eumilitar.com

Diagramação:

Esquivá



Clique nos ícones abaixo para  
acessar as nossas redes.



Clique nos ícones abaixo para  
acessar as nossas redes.

